

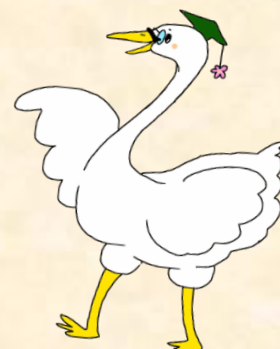
平成29年度「千代田学」事業

千代田区子ども検定

■ ■ 千代田区博士チャレンジ版 ■ ■



千代田区について、あなたはどのくらい知っているかな？ 検定で「なるほど！」「そうだったのか！」をたくさん見つけよう！



共立女子大学家政学部児童学科 本澤ゼミ

千代田区で学ぶみなさんへ

こんにちは！

私たちの学ぶ共立女子大学は、みなさんの小学校と同じ千代田区にあります。千代田区は、歴史や文化の豊かな東京都の中心地です。私たちは、この千代田区で学んでいながら、千代田区についてあまり知らずにいることに気づきました。

そこで、千代田区のさまざまな場所^{じっさい}に実際^{しゅざい}に行^いって取材したり、さまざまな資料^{しりょう}を調べたり^{しら}することにしました。そして、そこでわかったことを、今度は小学生^{けんてい}のみなさんにも伝えたいと考え、「千代田区子ども検定」を作りました。お友達や家族と、検定問題^とを楽しく解^ときながら、千代田区について知^ちって、千代田区をさらに好きになってもらえたら、とてもうれしいです。

この「千代田区博士チャレンジ版」には、検定問題50問をのせてあります。検定を受けたら、「楽しかった」「やさしすぎるよ」「知らないことがまだまだあるんだな」など、感想や意見を教えてください。さらに楽しい検定にしていきたいと思っています。

平成29年12月

かせいがくぶじどうがっか
共立女子大学家政学部児童学科
もとざわ いちどう
本澤ゼミ一同

この検定の楽しみ方

むずかしさ

★の数でむずかしさを表しているよ。



【例】 千代田区には、東京メトロ、都営地下鉄、JRの路線がたくさん走っていて、とても便利です。では、千代田区内にJRの駅はいくつあるでしょう。

- ① 3 駅
- ② 5 駅
- ③ 8 駅
- ④ 12 駅



千代田区にあるJRの駅は、秋葉原駅、飯田橋駅、市ヶ谷駅、御茶ノ水駅、神田駅、東京駅、有楽町駅、四ツ谷駅の8駅です。

JR東日本エリア内の一日の平均乗車人数では、新宿駅、池袋駅について、東京駅が第3位です。一日に約44万人もの方が東京駅を利用しています。(平成26年度の調査)

また、JRのほかにも、東京メトロ、都営地下鉄の駅も多く、千代田区内には全部で27もの駅があります。



JR市ヶ谷駅



「ここで一句」
五七五で千代田区のよさを覚えてね！

ここで一句 交通網どこへ行くにも便利な区

この問題でどのぐらい「なるほど！」と思ったかな。数字を○でかこんでね。



なるほどメーター



正解はここ！

【正解 ③ 8 駅】

第1問

むずかしさ



千代田区の人口は、およそ何人でしょう。

- ① 1000人
- ② 20000人
- ③ 60000人
- ④ 120000人



千代田区の人口は、およそ60000人です。

(平成29年1月1日現在)

東京都23区では、最も人口の少ない区です。

しかし、千代田区に通勤、通学する人が多いため、昼間の人口は800000人にもものぼります。

(平成22年^{こくせいちょうさ}国勢調査による)



ここで一句 夜6万 昼にはなんと80万!



なるほどメーター



【正解 ③ 60000人】

第2問

むずかしさ

★★

千代田区は、昭和22(1943)年に麴町区こうじまちと神田区かんだが合併がっぺいして誕生たんじょうしました。この「千代田」という名前は、どのようなことから決まったものでしょう。

- ① この地区には先祖せんぞ代々だいでい千年続く田があった
- ② 麴町区に「千代田小学校」があった
- ③ 江戸城えどじょうの別べつの名前が千代田城だった
- ④ 千代田区しよだいの初代しよだい区長が「千代田さん」だった



「千代田」という名前は、江戸城べつめいの別名「千代田城」にちなんだものです。

長い間、この城を中心に発展はってんしてきたことから、新しい区名として自然しぜんであり、文字もやさしく、言葉のひびきも美しいという理由からとされています。

江戸城は、「日本の100名城」めいじょうに選ばれていまえらす。旧江戸城の中心部である本丸・二ノ丸と三ノ丸の跡は、皇居東御苑こうきよひがしぎょえんとして開放かいほうされています。



江戸城址

ここで一句 区の歴史見守り続ける千代田城



なるほどメーター



【正解 ③ 江戸城の別の名前が千代田城だった】

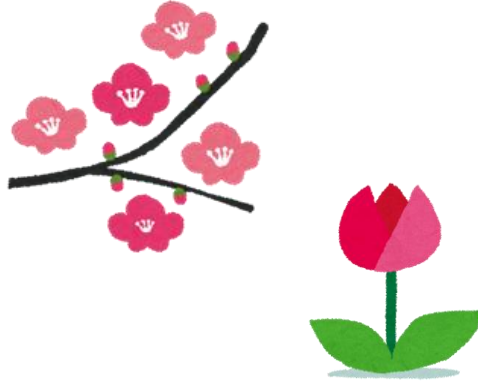
第3問

むずかしさ



千代田区で制定^{せいど}されている「区の花」は、何でしょう。

- ① ばら
- ② チューリップ
- ③ うめ
- ④ さくら



千代田区には、さくらの名所^{めいしょ}がいくつもあります。多くは、「ソメイヨシノ」というさくらです。

中でも、千鳥ヶ淵^{ちどりがふちゅうへん}周辺の約1000本のさくらが有名です。春にはお花見の人々でとてもにぎわっています。



千鳥ヶ淵の美しいさくら

ここで一句 満開^{まんかい}のさくらにそまる千鳥ヶ淵



なるほどメーター



【正解 ④ さくら】

第4問

むずかしさ



千代田区と姉妹都市しまいとしになっているところは、二つあります。ひとつは秋田県五城目町あきたけんごじょうめまち。あとひとつはどこでしょう。

- ① いばらきけんみとし
茨城県水戸市
- ② ぐんまけんつまごいむら
群馬県嬭恋村
- ③ やまぐちけんしもせきし
山口県下関市
- ④ ながのけんはくばむら
長野県白馬村



姉妹都市とは、おたがいの地域ちいきの文化ぶんかを伝え合い、交流を深める約束やくそくをした都市のことです。

千代田区が姉妹都市提携ていけいを結んでいるのは、秋田県五城目町と群馬県嬭恋村です。

群馬県嬭恋村は、夏から秋にかけて生産・出荷せいさんしゅつかされるキャベツの量が日本一の「キャベツの村」として有名です。区内の5年生は、嬭恋自然体験教室に参加しています。

秋田県五城目町は、「朝市あさいちと城のある町」として、町内中心部では500年の歴史を持つ朝市が開かれ、にぎわいを見せています。



ここで一句 千代田区と五城目・嬭恋手をつなぐ



なるほどメーター



【正解 ② 群馬県嬭恋村】

第5問

むずかしさ

★★

千代田区は東京都23区のほぼ中心にあります。千代田区の面積は11.66km²ありますが、これは東京都23区のうち何番目の大きさでしょうか。

- ① 3番目
- ② 11番目
- ③ 19番目
- ④ 23番目



千代田区役所

昭和22(1947)年に旧麹町区きゅうこうじまちと旧神田区きゅうかんだが合わさって今の千代田区が生まれました。面積は東京都23区の中では19番目の大きさです。

東京都23区の中で一番面積の広い区は大田区(60.66km²)、一番せまい区は台東区(10.11km²)です。

11.66km²



ここで一句

面積は広くはないが中心地



なるほどメーター

0

25

50

75

100

【正解 ③ 19番目】

第6問

むずかしさ



千代田区で制定^{せい}されている「区の木」は、何でしょう。

- ① いちょう
- ② まつ
- ③ けやき
- ④ すぎ



みなさんは、お正月の門松^{かどまつ}を見たことがあるでしょう。松は昔から、新春を祝^{いわ}う植物として親しまれてきました。寒さの中でもかれることなくいるため、長寿^{ちようじゆ}（長生きを喜^{よろこ}ぶこと）を表す植物として大事にされています。

区内には「クロマツ」という種類^{しゆるい}の松が多く、皇居^{こうきよ}をはじめとして約7000本が植えられています。また、皇居外苑^{がいえん}の松は「日本の名松100選^{めいしよう}」に選ばれています。



あざやかな緑の松

ここで一句 真冬でも緑あざやか皇居の松



なるほどメーター



【正解 ② 松】

第7問

むずかしさ

★★

次のうち、「千代田区歌」の歌詞に入っていない言葉はどれでしょう。

- ① 新日本の心臓部
- ② 大東京の中心地
- ③ 千代田の城
- ④ 世界の人々



千代田区歌は、千代田区10周年の昭和32(1957)年3月15日に制定されました。

千代田区にふさわしく、「官庁」「濠」「帝の宮居」「千代田の城」「オフィスセンタア」「テレビ塔」など、さまざまなけしきがえがかれています。「大東京の中心地」「新日本の心臓部」と、日本の中心であるほこりが歌われています。

作詞は佐藤春夫、作曲は山田耕筰です。山田耕筰は「赤とんぼ」「待ちぼうけ」「ペチカ」なども作曲しました。



皇居の翼櫓(たつみやぐら)

ここで一句 千代田区歌「ここを都の都ぞと」



なるほどメーター



【正解 ④ 世界の人々】

第8問

むずかしさ

★★

千代田区では、通勤や通学、観光のために、自転車を貸し出しています。赤い色が目印になっています。みなさんも見かけたことがあるのではないのでしょうか。

千代田区から借りることのできるこの赤い自転車には、かわいいニックネームがついています。それは何というでしょう。

- ① ちよまる
- ② ちよたろう
- ③ ちよくる
- ④ ちよちゃん



区内で貸し出し、返却ができるコミュニティサイクルは、「ちよくる」とよばれています。

みなさんの家族の中にも、「ちよくる」を活用している方がいるかもしれませんね。

東京都では、千代田区のほかにも、新宿区、港区、中央区、江東区、文京区、大田区でコミュニティサイクルが使われています。時々しか自転車を使わない人には、自転車を共同で使うこの仕組みが便利でエコにもなりますね。



ここで一句 「ちよくる」に乗って観光・お買い物



なるほどメーター



【正解 ③ ちよくる】

第9問

むずかしさ



千代田区で制定^{せい}されている「区の鳥」は、何でしょう。

- ① つばめ
- ② かもめ
- ③ 白鳥
- ④ くじゃく



皇居^{こうきよ}のお濠^{ほり}では、白鳥の美しいすがたを見ることができます。

ドイツからはるばるやってきた24羽のコブハクチョウが、初めて皇居^{こうきよ}に放^{はな}されたのは、昭和28(1953)年のことでした。現在も、白鳥たちは皇居^{こうきよ}を訪^{おもとず}れる人々の目を楽しませてくれています。

この「千代田区子ども検定」のマスコットキャラクターも、区の鳥である白鳥をモデルにしています。



お濠の白鳥

ここで一句 一羽二羽 白鳥数えて笑顔あり



なるほどメーター

0

25

50

75

100

【正解 ③ 白鳥】

第10問

むずかしさ

★★★★

千代田区の歴史、自然の中心となっている皇居。

みなさんの家の住所に郵便番号があるように、皇居にも郵便番号があります。

では、皇居の郵便番号は、どのような番号でしょう。

- ① 000-0000
- ② 100-0001
- ③ 111-0001
- ④ 999-9999



千代田区の歴史・自然の中心 皇居

郵便番号の「100-0001」は、この番号から始まっていることを表しています。日本の郵便番号は、皇居（東京都千代田区千代田1-1）から番号が始まり、距離が遠くなるほど数字が増えるようになっているのです。

そのため、みなさんが住んでいるところの郵便番号も、

100-●●●●

101-●●●●

102-●●●●

と、皇居の郵便番号に近い番号になっています。



ここで一句 皇居からスタートするよ郵便番号



なるほどメーター



【正解 ② 100-0001】

第11問

むずかしさ

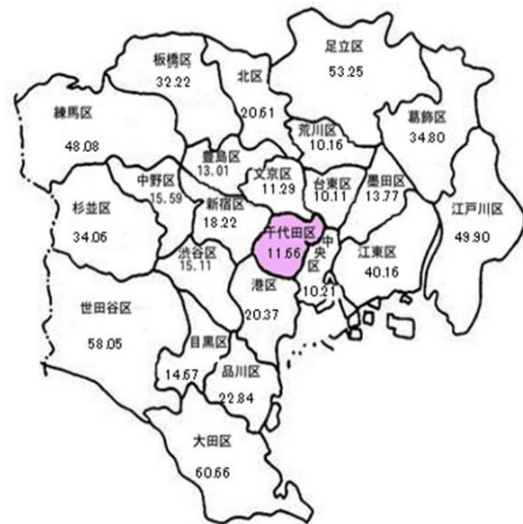
★★

千代田区と隣り合う区は全部で五つあります。
港区、新宿区、台東区、中央区、あと一つは何区でしょう。

- ① 渋谷区
- ② 荒川区
- ③ 文京区
- ④ 墨田区



千代田区は、北から時計回りに、文京区、台東区、中央区、港区、新宿区に隣接しています。地図からもわかるように、千代田区は東京都23区の中心にある区と言えますね。



千代田区ホームページより

ここで一句 千代田区のおとなりさんは五つの区



なるほどメーター



【正解 ③ 文京区】

第12問

むずかしさ

★★★★

千代田区の坂の中には、読み方がむずかしい坂もあります。
「一口坂」は、何と読むでしょう。

- ① ひとくちざか
- ② いもあらいざか
- ③ いちのくちざか
- ④ さらあらいざか



なんて読むのかな…?

「一口坂」と書いて「いもあらいざか」と読みます。

「いも」は、あばた、天然痘てんねんとうなどの皮膚ひふの病気を表しています。天然痘の予防接種よぼうせつしゅがなかった江戸時代は、神様に祈いのるのがいちばんの治療方法ちりょうほうほうでした。坂の近くに神社があったという説があり、「いも」を神様のご利益りやくのある水きよで清めて「洗あらう」ところから、「いもあらい」という名前がついているそうです。



一口坂の様子

ここで一句 なんて読む「いもあらいざか」めずらしい



なるほどメーター



【正解 ② いもあらいざか】

第13問

むずかしさ

★★

マスコットキャラクター「はれるん」が入口でむかえてくれるのは、何という^{たてもの}建物でしょう。

- ① ^{かがく ぎじゆつかん}科学技術館
- ② ^{さいこうさいばんしょ}最高裁判所
- ③ ^{きしやう}気象科学館
- ④ かがやきプラザ



^{おおてまち きしやうちやう かい}大手町の気象庁1階にある気象科学館は、気象^{ぼうさい ちしき}(防災)の知識を多くの人に知ってもらうことを目的^{てき かいかん}として開館しました。

館内には、^{よほう}天気予報のしくみ、^{きんきゆうじしんそくほう}緊急地震速報、^{つなみ ちきゆうおんだんか}津波、地球温暖化問題、^{さいがい}自然災害に対する防災知識などに関するパネルや装置^{そうち てんじ}を展示しています。

入場は^{むりよう}無料なので、地震などの自然災害にそなえて、気象や防災について学びに行ってみてください。



気象庁

ここで一句 晴れ、雨も地震もわかる「はれるん」だ



なるほどメーター



【正解 ③ 気象科学館】

第14問

むずかしさ

★★★★

駅名にもなっている「竹橋」。

竹橋は一ツ橋一丁目から代官町通りに向かう橋ですが、「竹橋」という名前の由来は何でしょう。

- ① 竹のように長い橋がかかっていたから
- ② 周囲に竹がたくさん生えていたから
- ③ 竹で編んだ橋がかかっていたから
- ④ 竹橋さんがつくった橋があったから



橋名の由来は、初めは竹で編んだ橋がかかっていたからと伝えられています。

現在の橋は、平成5(1993)年3月に補修されました。長さ51.05m、幅22.8mのコンクリート橋です。



現在の竹橋

ここで一句 竹橋の由来はなんと竹の橋



なるほどメーター

0

25

50

75

100

【正解 ③ 竹で編んだ橋がかかっていたから】

第15問

むずかしさ

★★★★

この写真は、秋葉原の総武線ガード下で撮影したものです。せまい通路に小さな小売店が何軒も集まっています。

では、ここで主に売っているものは何でしょう。

- ① ゲームソフト
- ② ゆにゆう 輸入した食料品
- ③ アニメのフィギュア
- ④ 細かい電気部品



秋葉原駅のガード下にある小売店

現在の秋葉原は、大型家電量販店やゲームショップ、アニメショップでにぎわっています。一方、総武線のガード下には、電気部品などをあつかう小売店が集まっています。専門的な電気部品などがここで売られています。

小売店の面積は、1～2坪（約3.3㎡～6.6㎡）ほどです。店と店の間の通路もせまく、幅は1mもないぐらいです。



せまい通路に立ち並ぶ小売店

ここで一句 大小の店がひしめく秋葉原



なるほどメーター



【正解 ④ 細かい電気部品】

第16問

むずかしさ

★★★★

おもしろい形の美術作品の後ろの建物には、ガラスが何枚も使われています。さまざまなイベントが行われるこの建物は、いったい何というでしょう。

- ① 千代田区役所
- ② 国立近代美術館
- ③ 東京国際フォーラム
- ④ 新丸ビル



丸の内の東京国際フォーラムは、大小8つのホール、34の会議室からなる施設です。国際会議、コンサート、ミュージカル、ファッションショーなど、さまざまなイベントが開催されています。

この東京国際フォーラムが建てられる前は、平成3(1991)年に都庁が新宿に移転するまで、東京都庁舎があり、行政の中心地になっていました。

みなさんも楽しいイベントに参加してみてくださいね。



美しいガラス張りの東京国際フォーラム

ここで一句 ガラスごし空も見えるよ丸の内



なるほどメーター



【正解 ③ 東京国際フォーラム】

第17問

むずかしさ

★★★★

最高裁判所は、法律や政令が憲法に違反しているかどうかについて最終的に判断を下すことから「憲法の番人」とも呼ばれています。

毎年10月1日は「法の日」となっています。法の役割や重要性について考えてもらうきっかけになるように設けられました。

最高裁判所では、「法の日」週間の記念行事として、法廷見学会を開催しています。このイベントで実際に体験できるのはどれでしょう。

- ① 弁護士とのトークイベント
- ② スタンプラリー
- ③ 裁判官の服を着て記念撮影
- ④ 検察官による取り調べの実演



最高裁判所

最高裁判所の「法の日」週間では、裁判官の服を着て裁判官席で記念撮影ができます。

そのほかに、大法廷や小法廷の見学、裁判所の仕組みが分かるビデオ上映や質問コーナー、日本や海外の裁判官の服の展示など、いろいろな体験をすることができます。

小中学生から大人まで参加できるので、ぜひ体験してみてください。



ここで一句 「法の日」にあなたもなれる裁判官



なるほどメーター



【正解 ③ 裁判官の服を着て記念撮影】

第18問

むずかしさ

★★★★

次の写真は、ある橋の上でとったものです。駅やとちょうのある^{たても}建物もうつつていますね。

この写真は、どの橋の上でとったのでしょうか。

- ① すいどうばし
水道橋
- ② しょうへいばし
昌平橋
- ③ にじゅうばし
二重橋
- ④ ひじりばし
聖橋



この写真は、聖橋から^{おちやのみずえき}JR御茶ノ水駅方面をとったものです。

聖橋は、神田川にかかり、ニコライ堂^{かんだするがだい}がある神田駿河台四丁目と湯島聖堂^{ゆしませいどう}がある文京区湯島一丁目を結んでいます。昭和2(1927)年、関東大震災の復興^{かんとうだいしんさい}橋の一つとしてかけられました。立体的な美しいデザインで、東京の新名所^{しんめいしょ}となりました。



聖橋(今は工事中)

ここで一句 大震災復興のシンボル聖橋



なるほどメーター

0

25

50

75

100

【正解 ④ 聖橋】

第19問

むずかしさ

★★

千代田区にある二つの坂には、^{はんたい}反対言葉になっている名前がついています。それぞれ何という名前でしょうか。

- ① 北坂 ⇔ 南坂
- ② 白坂 ⇔ 黒坂
- ③ 右坂 ⇔ 左坂
- ④ 男坂 ⇔ 女坂



男坂、女坂とも、^{おちやのみず}御茶ノ水^{ふきん}駅付近にある坂です。

男坂は、^{めいじだいがくふぞく}明治大学^{こうとう}付属明治中学校・高等学校(男子校)の東側を下る^{かいたんじょう}階段状のけわしい坂です。

一方、女坂は途中^{とちゅう}で休める所があり、男坂より上り下りがしやすい、ゆるやかな坂です。坂を下った先には^{かんだじょがくえん}神田女学園があります。



女坂の坂上から
(上の階段の坂は男坂)

ここで一句

息きらし急な階段男坂



なるほどメーター

0

25

50

75

100

【正解 ④ 男坂 ⇔ 女坂】

第20問

むずかしさ

★★★★

千代田区には、歴史的にも有名な公園がいくつもあります。
では、この写真の公園は、何という公園でしょう。

- ① 北の丸公園
- ② 白比谷公園
- ③ 和田倉噴水公園
- ④ 東郷元帥記念公園



写真にうつっているのは、公園の噴水です。

和田倉噴水公園は、昭和36(1961)年、天皇皇后陛下ご成婚を記念して作られました。その後、平成7(1995)年に皇太子殿下のご成婚を記念して、大噴水が再び整備されました。

大噴水のほかに、滝やせせらぎがあり、緑も豊かな公園です。都会の中で緑や水の美しさにふれることができます。



公園内のさまざまな噴水

ここで一句 水と緑 光る和田倉噴水公園



なるほどメーター



【正解 ③ 和田倉噴水公園】

第21問

むずかしさ

★★★★

千代田区は、さまざまな国々との交流こうりゅうを行うために、多くの大使館たいし かんがあります。では、千代田区にある大使館はどれでしょう。

- ① イタリア大使館
- ② インド大使館
- ③ フランス大使館
- ④ タイ大使館



大使とは、その国の代表者だいひょうしゃです。首相しゅしやうや大統領だいていりやうのかわりとして、日本で仕事をしています。

千代田区には、インド大使館のほか、イギリス、ポルトガル、メキシコなど、16の大使館があります。

皇居こうきよ・千鳥ヶ淵ちどりがふちの近くにあるインド大使館では、桜の見ごろの時期に合わせて毎年春に「さくらフェスティバル」が行われています。さくらフェスティバルでは、大使館敷地内しきちないでカレーをはじめとしたさまざまなインド料理を食べることもできます。



インド大使館

ここで一句 千代田区に集まる16大使館



なるほどメーター

0

25

50

75

100

【正解 ② インド大使館】

第22問

むずかしさ

★★

みなさんは自分がまだ生まれていない時代のことを知っていますか。
昭和館では、平成の前の時代である昭和の子どもたちの暮らし方を知ることができます。また、ここでは、昭和時代のいろいろな体験をすることもできます。
では、昭和館で体験できないのはどれでしょう。

- ① 米つき
- ② 水汲み井戸ポンプ
- ③ ダイヤル式電話
- ④ 当時の給食の試食



昭和館入口

昭和館では米つきや水汲み井戸ポンプ、ダイヤル式電話などの道具をどのように使うのかを実際に体験することができます。

現在、昭和館には約43500点もの実物資料が収められていて、昭和10(1935)年ごろから昭和30(1955)年ごろまでの日本の生活の仕方を知ることができます。

平成27(2015)年4月から小中学生は常設展示が無料で見学できるようになりました。また、毎週第4日曜には紙しばいを見ることもできます。ぜひ、昭和の時代を実際に感じとってみてください。



ここで一句 昔の暮らしタイムスリップ昭和館



なるほどメーター

0

25

50

75

100

【正解 ④ 当時の給食の試食】

第23問

むずかしさ

★★★★

千代田区には、たくさんの坂があります。中には、ちょっとこわい名前がついている坂もあります。

では、実際に千代田区にある坂の名前は、次のうちどれでしょう。

- ① ばけもの 化け物坂
- ② ようかい 妖怪坂
- ③ しんれい 心霊坂
- ④ ゆうれい 幽霊坂



幽霊坂は、御茶ノ水駅聖橋口からすぐのところにあります。

以前は、坂の両側に大木がしげって、人通りも少なく、さびしい道だったため、幽霊坂とよばれたと言われています。

千代田区の坂には変わった名前の坂も多いので、調べてみてくださいね。



幽霊が出ないといいけれど…

ここで一句 幽霊も上り下るかこの坂を



なるほどメーター



【正解 ④ 幽霊坂】

第24問

むずかしさ

★★★★

九段下駅くだんしたの近くに、東京都きゆうせきの旧跡しえていに指定されている「滝沢馬琴たきざわ ばきん 碓すずりの井戸跡い ど あと」があります。

江戸時代、ここに住んでいた滝沢馬琴しよくぎようの職業は何だったでしょう。

- ① 書道家しよどうか
- ② 医師いし
- ③ 小説家しよせつか
- ④ 画家が か



井戸跡を示す石碑(せきひ)

滝沢馬琴は、江戸時代に活躍かつやくした小説家です。
最も有名な作品は『南総里見八犬伝』で、馬琴は28年をかけてこの作品を完成かんせいさせました。安房あわ (現在の千葉県ちばけん)を舞台にした長編ちやうへんの作品ですが、子ども向けに短くまとめた本もありますので、ぜひ読んでみてください。



ここで一句 「八犬伝」馬琴のすずり井戸のあと



なるほどメーター



【正解 ③ 小説家】

第25問

むずかしさ

★★★

国立劇場では、日本の伝統文化である歌舞伎や文楽を鑑賞することができます。では、歌舞伎に関する言葉で、「黒子」とはいったい何をする人でしょう。

- ① 黒衣着物を着て悪者の役を演じる人
- ② ほこりにまみれて舞台の装置をつくる人
- ③ 黒い衣装で舞台の補助をする人
- ④ 顔を黒くして子どもの役を演じる人



国立劇場

黒子とは、黒い服と頭巾を身につけ、舞台上で道具の出し入れや登場人物の補助などを行う人のことです。顔は出しませんが、舞台には欠かせない役目をしています。

国立劇場のマスコットキャラクターも「くろごちゃん」と言います。

国立劇場のホームページでは、「くろごちゃん」が登場する小学生向けの解説(歌舞伎入門 DISCOVER KABUKI)もあります。みなさんも日本の伝統文化である歌舞伎に親んでくださいね。



歌舞伎の黒子

ここで一句 伝統を次代につなぐ国立劇場



なるほどメーター



【正解 ③ 黒い衣装で舞台の補助をする人】

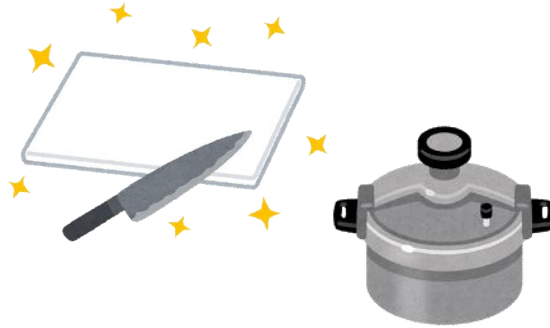
第26問

むずかしさ

★★

千代田区に^{じっさい}実際に^{そんざい}存在する橋はどれでしょう。

- ① なべそこ橋
- ② まないた橋
- ③ すりばち橋
- ④ ほうちょう橋



まないた橋は、^{にほんばしがわ}日本橋川にかかる^{くだんした}九段下駅^{ふきん}付近の橋です。

まないた橋(俎橋)の名前の由来は、江戸時代^{ゆらい}に^{おだいどころまち}御台所町が近くに^あったことが関係すると言われて^います。また、まるでまないたのような木の板をわたしただけの橋であったことから、この名前がついたとも^いわれています。

昭和4(1929)年12月6日に長さ25.6m、幅^{はば}42.0mのコンクリート橋がかけられたあと、昭和58(1983)年11月につくられたのが現在の橋です。



まないた橋

ここで一句 まないた橋 川の上でもお料理だ



なるほどメーター



【正解 ② まないた橋】

第27問

むずかしさ

★★★★

ビジネス街のビルが立ちならぶ中、緑豊かな安らぎの場となっている日比谷公園。みなさんも、遊んだり、イベントに参加したりしたことがあるでしょう。

この日比谷公園の面積は、千代田区内の小学校8校分と比べてどのくらい広いでしょう。

- ① 千代田区の小学校8校分と同じ
- ② 千代田区の小学校8校分の2倍
- ③ 千代田区の小学校8校分の4倍
- ④ 千代田区の小学校8校分の10倍



緑豊かな日比谷公園

千代田区の小学校8校の面積の合計は、約41000㎡。日比谷公園は、何と約160000㎡もの広さがあるのです。

日比谷公園の中には、江戸時代までは大名の屋敷が建てられていましたが、明治時代にとりかわされ、陸軍練兵場となりました。その後、明治36(1903)年、日本初の洋風近代式公園として誕生したのが日比谷公園です。

日比谷公会堂、大音楽堂、小音楽堂、草地広場などがあり、緑豊かな安らぎの場になっています。毎年8月末に開催される「日比谷盆踊り」のように、何万人もの人が集まるイベントもあります。



日比谷盆踊りに参加する人々

ここで一句 広いなあ日比谷公園 風みどり



なるほどメーター

0

25

50

75

100

【正解 ③ 千代田区の小学校8校分の4倍】

第28問

むずかしさ

★★★★

ニコライ堂という名で知られている^{とうきょう ふっかつ だいせいどう}東京復活大聖堂。みなさんも、きれいで大きな^{がい}外観^{かん}を目にしたことがあるでしょう。

このニコライ堂の^{せつけい}設計にかかわったのはジョサイア・コンドルという^{けんちくか}建築家です。ニコライ堂のほかにも多くの建物を設計していますが、ジョサイア・コンドルが設計した千代田区内の建物はどれでしょう。

- ① 東京駅
- ② ^{くだんかいかん}九段会館
- ③ 日本銀行
- ④ ^{みつびし}三菱一号館美術館



神田駿河台にあるニコライ堂

ニコライ堂はロシアから日本に^{わた}渡った^{せい}聖ニコライによって、明治24(1891)年に今の^{かんだするが だい}神田駿河台に建てられました。昭和37(1962)年には国の^{じゅうよう してい ぶんかざい}重要指定文化財に指定されています。

そんな歴史あるニコライ堂の設計を行ったジョサイア・コンドルは、三菱一号館美術館など多くの建物の設計にかかわり、日本の^{けんちく}建築に大きな^{えいきょう}影響を与えました。①東京駅、③日本銀行は、コンドルの弟子である^{たつの きんご}辰野金吾が設計しました。千代田区には歴史ある建物がたくさんありますね。



丸の内にある三菱一号館美術館

ここで一句 日を受けて白く輝くニコライ堂



なるほどメーター

0

25

50

75

100

【正解 ④ 三菱一号館美術館】

第29問

むずかしさ

★★★★

千代田区にはたくさんの大使館たいしつかんが集まっています。この中で千代田区観光協会かんこうきょうかいもおすすめる、桜の名所めいしよとして知られる大使館はどこでしょうか。

- ① ポルトガル大使館
- ② イギリス大使館
- ③ ベルギー大使館
- ④ メキシコ大使館



明治5(1872)年に千代田区一番町いちばんちょうに建てられたイギリス大使館しきちない。敷地内には50本の桜の木があります。明治31(1898)年に当時のイギリス公使こうしのサー・アーネスト・メyson・サトウが大使館前に桜を植えました。そのため、大使館周辺しゅうへんにも桜並木なみきが広がっています。

その後、イギリス大使館は美しい桜の名所として、春はきれいなピンク色で包まれるようになりつつました。ぜひ、一度桜の季節きせつに訪れてみてください。



イギリス大使館

ここで一句 イギリスの文化とともに桜さく



なるほどメーター



【正解 ② イギリス大使館】

第30問

むずかしさ

★★★★★

千代田区を流れる神田川では、季節ごとに船で川下りをするイベントが行われています。では、千代田区にある船着場は次のうちどれでしょう。

- ① あさしおうんが 朝潮運河船着場
- ② いずみばしぼうさい 和泉橋防災船着場
- ③ にほんばし 日本橋船着場
- ④ さくらばし 桜橋船着場



屋形船から見た夜の神田の街

和泉橋は神田川にかかる橋のひとつで、昭和通りかんだいわもとちょう(神田岩本町)にかかる橋です。その橋の北側に和泉橋防災船着場とよばれる船着場があります。

和泉橋防災船着場は、大地震などの災害さいがいが起きたときに川を利用して物資や人を安全に送るためにつくられました。

現在、千代田リバーサイドプロジェクトが主催する神田川・日本橋川をめぐるクルーズを行っています。和泉橋防災船着場を出発し、屋形船やかたぶねに乗って千代田区のまちの風景ふうけいをながめることができます。



和泉橋防災船着場と神田川

ここで一句 みなも にぎわいを水面にうつす神田川



なるほどメーター

0

25

50

75

100

【正解 ② 和泉橋防災船着場】

第31問

むずかしさ

★★★★

下の写真は、千代田区内のある神社で撮影してきたものです。
「百度石」とよばれる石の柱があるこの神社は、何という神社でしょう。

- ① みさきいなり
三崎稲荷神社
- ② やすくに
靖国神社
- ③ つくど
築土神社
- ④ とうきょうだいじんぐう
東京大神宮



百度石

水道橋駅近くのビルにかこまれた中に、三崎稲荷神社があります。約800年の歴史をもち、徳川家光をはじめ多くの大名がお参りし、お清めしていたことから「清めの稲荷」とよばれています。

百度石は、願いごとをかなえてもらうために、百回お参りをするときの往復の目安として置かれている石の柱です。ここをお参りして、願いごとがかなうといいですね。



三崎稲荷神社の百度石と拝殿(はいでん)

ここで一句 かなうかな三崎稲荷に願いごと



なるほどメーター

0

25

50

75

100

【正解 ① 三崎稲荷神社】

第32問

むずかしさ

★★★★

千代田区には多くの坂があります。

千代田区と文京区の境にある昌平坂には、「団子坂」という別名もついています。なぜ「団子坂」という名前によばれるようになったのでしょうか。

- ① おいしい団子屋さんが坂の途中にあるから
- ② 転ぶと団子のようにころころと転がるから
- ③ 日本で初めて団子を作った場所だから
- ④ 団子という人が坂の名前をつけたから



外神田2丁目2番地西と湯島聖堂との間にある昌平坂は、急坂で団子のように転がるということから、周りに住む人々が団子坂とよぶようになったそうです。

また、正式な名前の昌平坂の由来は、坂の近くにある湯島聖堂にまつてある中国の思想家・孔子の故郷である昌平郷から来ています。湯島聖堂を訪れたついでに、昌平坂がどのくらい急な坂なのか確かめてみるのもいいですね。



昌平坂の坂下から

ここで一句 つまずくと転がっちゃうよ団子坂



なるほどメーター

0

25

50

75

100

【正解 ② 転ぶと団子のようにころころと転がるから】

第33問

むずかしさ

★★★★

あきはばら 秋葉原駅の近くにあるさくま 佐久間公園は、あることがはじめて行われた公園として知られています。

それは次のうちどれでしょう。

- ① やきゅう 野球
- ② フォークダンス
- ③ ラジオ^{たいそう}体操
- ④ ドッジボール



佐久間公園

佐久間公園は、ラジオ体操が初めて行われた場所として知られています。

ラジオ体操は、昭和3(1928)年、人々が健康^{けんこう}に過ごせるようにつくられました。今でも日本中で子どもからお年寄り^よまで広く親まれています。

この公園でも、多くの人が毎日朝早く公園に集まり、ラジオ体操をしています。



「ラジオ体操発祥の地」の石碑

ここで一句 初めてのラジオ体操千代田から



なるほどメーター



【正解 ③ ラジオ体操】

第34問

むずかしさ

★★★★★

国会議事堂は、つくられた当時、日本一の高さをほこり、みかげ石でおおわれた白くて美しい姿から「白亜の殿堂」ともよばれました。17年という期間をかけ完成した国会議事堂ですが、その工事にかかわった人はおよそ何人だったでしょう。

- ① のべ100万人
- ② のべ150万人
- ③ のべ200万人
- ④ のべ250万人



国会議事堂

17年間で、国会議事堂の工事にかかわった人は、のべ254万人です。千代田区の人口はおよそ6万人ですから、それに比べるととても多くの人が工事に参加していたことがわかります。

現在の国会議事堂は、大正9(1920)年1月に工事を始め、17年かけて昭和11(1936)年11月に完成しました。昭和11(1936)年12月24日の第70回帝国議会から使用され、現在にいたっています。



ここで一句 議事堂は白亜の殿堂みかげ石



なるほどメーター



【正解 ④ のべ250万人】

第35問

むずかしさ

★★

千代田区内で行われているお祭りの中には、京都の「祇園祭」、大阪の「天神祭」と
ならび日本三大祭にかぞえられているお祭りがあります。その伝統あるお祭りとは、
次のうちどれでしょう。

- ① 神田神社 神田祭
- ② 三崎稲荷神社 三崎神社例大祭
- ③ 日枝神社 山王祭
- ④ 靖国神社 みたままつり



神田神社は、神田・日本橋・秋葉原など108
町会の総氏神をまつる歴史ある神社です。

神田祭は、江戸時代から江戸っ子たちに親し
まれ「天下祭」とたたえられる、由緒あるお祭り
です。

ちなみに、③日枝神社の山王祭は日本三大
祭ではありませんが、江戸三大祭のひとつで
す。

神田祭と山王祭は、それぞれ一年おきに行
われます。みなさんもぜひ参加してお祭りをも
りあげてください。



神田神社

ここで一句 江戸っ子はワッショイワッショイ祭り好き



なるほどメーター



【正解 ① 神田神社 神田祭】

第36問

むずかしさ

★★★★★

ビルが立ちならぶ都心としんの中に広がる自然しぜんから「都会のオアシス」ともよばれる北の丸公園。ここには、国の天然記念物てんねんきねんぶつに指定されているあるものが自然に生えています。都会で見られることはとてもめずらしいと言われてはいますが、それは何でしょう。

- ① ガジュマル
- ② ヒカリゴケ
- ③ ヤマナシ
- ④ オキチモズク



北の丸公園の入口

「ヒカリゴケ」は、北の丸公園の西側の堀ほりの石いしが垣かきのわずかなすきまで見られます。江戸城が建てられるときに全国から運び込まれた石垣用の岩についてたまま持ちこまれたと考えられていますが、本来ほんらいはどうくつなどでしか見ることができない貴重きちょうなコケです。

ヒカリゴケは小型こがたのコケ植物で、自力じりきで発光はっこうするのではなくわずかな光ほんしやを反射することにより光っているように見えます。反射光は美しいみどり緑色です。



思いきり遊べる北の丸公園

ここで一句 ヒカリゴケ見つけた天然記念物



なるほどメーター

0

25

50

75

100

【正解 ② ヒカリゴケ】

第37問

むずかしさ

★★

千代田区にゆかりのある有名な^{ぶんがくしゃ}文学者たちはたくさんいます。
次の4人も、千代田区にゆかりのある^{じんぶつ}人物ですが、この中で^{きんか}錦華小学校(現在のお
茶の水小学校)^{しゅっしん}出身なのはだれでしょう。

- ① ^{なつめ そうせき}夏目漱石
- ② ^{ひぐち いちよう}樋口一葉
- ③ ^{もり おうがい}森鷗外
- ④ ^{よさ の あきこ}与謝野晶子



夏目漱石は錦華小学校(現在のお茶の水小学校)に通っていました。お茶の水小学校のそばには、夏目漱石の『吾輩は猫である』のはじめの^{ぶんしょう}文章が記された^{しる}文学碑が建てられているので、ぜひ実際に行ってみてください。

②樋口一葉は千代田区内幸町で生まれまし
た。③森鷗外は^{にしかなだ}西神田、④与謝野晶子は現在の
四番町で暮らしていました。



お茶の水小学校そばにある夏目漱石の文学碑

ここで一句 漱石の足あと残すお茶の水



なるほどメーター

0

25

50

75

100

【正解 ① 夏目漱石】

第38問

むずかしさ

★★★★

「東京の桜が咲きました」というニュースは、その土地の基準となる特定の木の状態を見て発表されています。その基準となる木のことを「標本木」といい、47都道府県すべてで決められています。では、東京都の標本木はどこにあるでしょう。

- ① 皇居
- ② 北の丸公園
- ③ 靖国神社
- ④ 白枝神社



「桜の標本木」のかんばん

靖国神社にあるソメイヨシノが東京の標本木とされ、5～6輪咲くと開花、8割が咲くと満開となります。一般の人でも自由に見ることができる桜なので、みなさんも実際に見に行き、「東京の桜はいつ咲くのかな」と確かめてみてくださいね。



靖国神社「桜の標本木」

ここで一句 5輪咲き春のおとずれ知らせてる



なるほどメーター



【正解 ③ 靖国神社】

第39問

むずかしさ

★★★★

東京駅はたくさんの鉄道が行きかう大きな駅です。

赤レンガでおおわれている東京駅丸の内駅舎には、八角形の形をしているドームがあります。ドームの天井を見上げると、あるものを表した8つの彫刻を見ることができます。それは何をかたどったものでしょうか。

- ① 妖精ようせい
- ② 干支えと
- ③ 星座せいざ
- ④ 七福神しちふくじん



東京駅 丸の内駅舎

東京駅丸の内駅舎の八角形のドーム天井には、十二支のうち、八つの干支の彫刻があります。これは単なるかざりではなく、方角を表しています。

それぞれの彫刻は、うし(北北東)、とら(東北東)、たつ(東南東)、み(南南東)、ひつじ(南南西)、さる(西南西)、いぬ(西北西)、い(北北西)を示しています。彫刻されていない、う(うさぎ)、とり、うま、ね(ねずみ)は、東西南北を表しています。



東京駅丸の内駅舎 ドームの天井

ここで一句 旅人の始発・終着 赤レンガ



なるほどメーター

0

25

50

75

100

【正解 ② 干支】

第40問

むずかしさ

★★★

千代田区にはたくさんの橋があります。神田川^{かんだがわ}にかかる橋だけでも、13本もあります。

では、千代田区内にどのぐらい橋があるでしょう。

- ① 26本
- ② 40本
- ③ 52本
- ④ 74本



神田川にかかる万世橋

千代田区にある橋は、神田川、日本橋^{にほんばし}川^{がわ}にかかる橋のほかに、皇居^{そとぼり}の外濠^{うちぼり}、内濠^{うちぼり}にかかる橋もあります。

神田川にかかる橋13本、日本橋川にかかる橋15本、外濠にかかる橋7本、内濠にかかる橋17本で、合わせて52本にもなります。

橋の名前を調べてみるのも楽しいですよ。



神田川にかかる水道橋

ここで一句 千代田区の橋は多いよ52も！



なるほどメーター



【正解 ③ 52本】

第41問

むずかしさ

★★★★

千代田区には、おもしろい名前の坂がたくさんあります。
大妻女子大学おおつまじょしだいがく近くにある「御厩谷坂」は、何と読むでしょう。

- ① ごめんだに
- ② おんまやだに
- ③ おみこしだに
- ④ おうまだに



何と読むかな？

昔、徳川とくがわ将軍家の厩舎しょうぐんけ（牛や馬を飼う小屋きゅうしや）があったことから、この名が起こったといわれています。

また、『新編江戸志』という本には、「今も紅梅こうばい勤左衛門殿かんとんざゑもんやしきに、御馬の足洗いし池残りてあるなり」（今も紅梅勤左衛門殿のやしきに、馬の足を洗っていた池が残っている）と書かれています。

東京都の中心地にも、昔は馬たちが行き来していたのですね。



ここで一句 おんまやだに馬たち行きかうこの坂で



なるほどメーター

0

25

50

75

100

【正解 ② おんまやだに】

第42問

むずかしさ

★★

皇居は、たいへん広く、豊かな自然にふれることのできる場所です。
では、皇居の広さはどのぐらいでしょう。

- ① 東京ドーム3個分
- ② 東京ドーム10個分
- ③ 東京ドーム15個分
- ④ 東京ドーム25個分



広々とした皇居の敷地

皇居の面積は、約115万㎡で、東京ドーム約25個分です。

千代田区の面積は、約11.66km²ですから、千代田区の十分の一は皇居、ということになります。

皇居は、江戸時代、将軍が住んでいた江戸城のあったところです。現在、皇居には、天皇皇后両陛下のおすまいである御所、天皇陛下がお仕事をする宮殿のほかに、宮内庁庁舎、東御苑などがあります。東御苑では、四季の豊かな自然にふれることができます。



豊かな水と緑

ここで一句 千代田区の十分の一が皇居だよ



なるほどメーター



【正解 ④ 東京ドーム25個分】

第43問

むずかしさ

★★

千代田区には、いろいろなおもしろい名前の坂があります。

次のうち、千代田区に実際には存在しない坂の名前はどれでしょう。

- ① ごみ坂
- ② だるま坂
- ③ けんか坂
- ④ ちこく坂



①の「ごみ坂」は、翹町保育園前の一番町2番地と三番町5番地の間の坂です。「ごみ」という名前は、5番地と2番地の「5(ご)」と「2(に)」が変化したと言われ、漢字では「五味坂」や「埃坂」と表されています。

②の「だるま坂」、④の「ちこく坂」も、千代田区にある坂です。ちこく坂は、急な坂で、学生が登校に急ぐ様子からこうよばれるようになりました。

③の「けんか坂」は長崎県に実際にある坂の名前です。



ごみ坂

ここで一句 ごみ、だるま、ちこくもあるよ 坂の名前



なるほどメーター

0

25

50

75

100

【正解 ③ けんか坂】

第44問

むずかしさ

★★

この写真は、^{かんだじんぼうちょう}神田神保町の^{がくしかいかん}学士会館です。学士会館の敷地内には、日本であるスポーツが始まったことを記念する碑があります。

あるスポーツとはいったい、何でしょう。

- ① バレーボール
- ② ^{やきゅう}野球
- ③ サッカー
- ④ ^{たつきゅう}卓球



学士会館

学士会館の敷地内には、野球のボールを握った手の記念碑があります。

これは、日本に初めて野球を伝えたと言われるホーレス・ウィルソン氏の^{でんどう}野球殿堂入りを記念して、平成15(2003)年に建てられた「^{はつしやう}日本野球発祥の地」の碑です。

ホーレス・ウィルソン氏は、明治4(1871)年にアメリカから来日し、明治5(1872)年から6年間、この地で^{きやうし}教師として^{かつやく}活躍しました。^{じゆぎやう}授業だけでなく、^{せいと}生徒たちに野球を教え、これによって日本全国に野球が広まったと言われてい



「日本野球発祥の地」の碑

ここで一句 学士会館 日本の野球はこの地から



なるほどメーター



【正解 ② 野球】

第45問

むずかしさ

★★★★

これは、千代田区のある場所でとった写真です。牛の石像が置かれています。さて、この場所はいったいどこでしょう。

- ① ひらかわてんまんぐう
平河天満宮
- ② つくど
筑土神社
- ③ やすくに
靖国神社
- ④ とうきょうだいじんぐう
東京大神宮



「撫牛(なでうし)」の石像

平河天満宮にまつられている菅原道真公は、承和12(845)年乙丑の生まれということもあり、牛を大切にされたそうです。また、道真公(天神様)は、学問の神様と言われますが、学問に粘り強く取り組むことを、牛がくり返しかみくだいて消化する様子になぞらえていたとのことです。

牛の耳元でお願いごとをとえながら、いちばん気にかかるところをやさしくなでると、くり返し天神様にお願いして下さり、なでた箇所と同じところにご利益があるといわれています。



平河天満宮の鳥居(とりの)

ここで一句 牛をなで願いかなえる平河天満宮



なるほどメーター

0

25

50

75

100

【正解 ① 平河天満宮】

第46問

むずかしさ

★★★★★

皇居外苑にあるこの銅像をみなさんも見たことがあるでしょう。馬に乗った勇ましいすがたのこの像は、だれの像でしょう。

- ① とうごうへいはちろう
東郷平八郎
- ② おおむらますじろう
大村益次郎
- ③ くすのきまさしげ
楠木正成
- ④ おおくほとしみち
大久保利通



馬に乗った武士の像

楠木正成は、今から約700年前に活躍した武将です。天皇にまごころをつくして仕えた武将として有名です。

馬に乗ったこの像は、都を離れていた天皇をむかえるときの様子を表したものです。明治23(1891)年から10年もの月日をかけて完成された像です。



ここで一句 勇ましき迫力あふれる正成像



なるほどメーター



【正解 ③ 楠木正成】

第47問

むずかしさ

★★★★

神田神保町かんだじんぼうちょうにある古書店街こしょてんがいは世界一の本の街となっています。古書の冊数さつすうは都内の約3分の1をしめるといわれるほどです。

では、神田神保町の古書店はおよそ何軒なんげんあるでしょう。

- ① およそ40軒
- ② およそ100軒
- ③ およそ180軒
- ④ およそ550軒



古書店街のガードレール
ここにも本があります

神田神保町古書店街は、明治10(1877)年にでき、140年以上いじょう れきしの歴史があります。毎年秋には、「東京名物神田古本まつり」や「神保町ブックフェスティバル」などのもよおしが行われ、たくさんの人でにぎわいます。みなさんもお気に入りの本を見つけてみてはいかがでしょうか。



古本まつりでにぎわう人々

ここで一句 古書店のにおいは歴史伝えてる



なるほどメーター



【正解 ③ およそ180軒】

第48問

むずかしさ

★★★★

飯田橋駅の近くにある東京大神宮は、歴史的に貴重な神社として東京五社の一つに選ばれ、昔から多くの人に親しまれてきました。

この東京大神宮は、あることを初めて行った場所として知られています。それはどんなことでしょうか。

- ① 卒業式
- ② 入学式
- ③ 結婚式
- ④ 成人式



東京大神宮

東京大神宮は、明治時代、天皇陛下の結婚式を参考にして、神前式という神社で行う結婚式を作りました。東京大神宮で始まった神前式の結婚式は日本中に広まってきました。

こうしたことから、東京大神宮は「縁結びのパワースポット」として人気のある場所になっています。



人気の「恋みくじ」

ここで一句 縁結び願ってかよう大神宮



なるほどメーター



【正解 ③ 結婚式】

第49問

むずかしさ

★★★★

千代田区有楽町には東京宝塚劇場があります。宝塚は、未婚の女性だけで構成された歌劇団で、大正3(1914)年に初公演を行って以来、人気を得ています。

宝塚劇場では、近ごろ、人気漫画やゲームを舞台化した公演を行い、話題となっています。では、実際に宝塚歌劇団が上演したことがある作品はどれでしょう。

- ① ちびまる子ちゃん
- ② ゲゲゲの鬼太郎
- ③ ルパン三世
- ④ ワンピース



東京宝塚劇場

ルパン三世は、平成27(2015)年1月1日から2月2日に兵庫県の宝塚大劇場で、同じ年の2月20日から3月22日に東京宝塚劇場で上演されました。

ルパン、次元、五右衛門、銭形警部も全員女性が演じていました。



ここで一句 演劇のスター生まれる宝塚



なるほどメーター

0

25

50

75

100

【正解 ③ ルパン三世】

第50問

むずかしさ

★★

昭和39(1964)年の東京オリンピックでは、柔道の競技会場として日本武道館が使われました。今でも武道大会やコンサートホールとして人々に親しまれています。

日本武道館の屋根は、ほかの建物とはちがひ、特別な形をしています。この屋根は何の形を表しているのでしょうか。

- ① おおなみ 大波
- ② アルプス山脈
- ③ ふじさん 富士山
- ④ ピラミッド



日本武道館正面

日本武道館の屋根は、日本がほこる富士山の形をかたどっています。屋根の先たんからすそに向かってなだらかに広がる様子が堂々とした富士山を表しています。

日本武道館は、国民にスポーツに親しんでほしいという願いから、日本の武道を広める活動をしています。固定席が14000席以上もあり、競技会場のほかにもコンサートやイベントの会場としても使われています。



美しい屋根の日本武道館

ここで一句 富士山を屋根にいただく武道館



なるほどメーター



【正解 ③ 富士山】

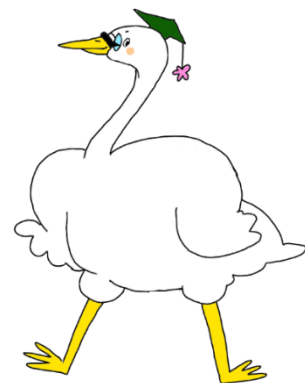
「千代田区子ども検定」を受けて

行ってみたくなった場所は？	
参加してみたくなったイベントは？	
家族や検定を受けていない友達に教えてあげたいことは？	

「千代田区子ども検定」を最後までといてくれて
ありがとう！！

検定を受けて、行ってみたくなった場所や参加して
みたくなったイベントはあったかな。

これからも、千代田区のすてきなところをたくさん
発見して、みんなに伝えてね。



平成 29 年度千代田学事業

千代田区子ども検定 千代田区博士チャレンジ版

著 者 共立女子大学家政学部児童学科 本澤ゼミ一同
代表 本澤 淳子

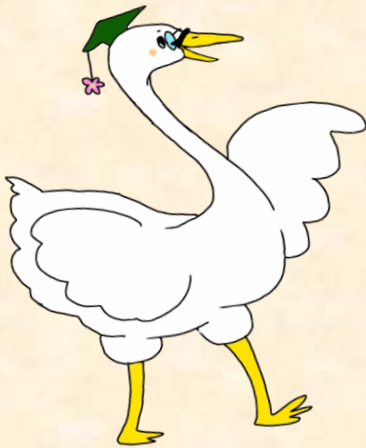
発 行 共立女子大学家政学部児童学科 本澤研究室
〒101-0051 東京都千代田区神田神保町3-27 509A
TEL 03-3237-2857 (研究室直通)

発行日年月 平成29年12月1日

平成29年度「千代田学」事業

千代田区子ども検定

■■ 千代田区博士チャレンジ版 ■■



ハクチョ博士

区の鳥ハクチョウのぼうしの緑色は区の木マツを表しています。ぼうしには区の花サクラもついています。

年 組

名前